



**Santé Bruyère**  
Fondation

**Bruyère Health**  
Foundation

**President**  
***EXECUTIVE BRIEF***





## TABLE OF CONTENTS

---

The Opportunity .....	1
About Bruyère Health .....	2
About Bruyère Health Foundation .....	4
Additional Information .....	5
Board of Directors .....	6
Foundation Ambassadors .....	6
Key Duties .....	7
Qualifications and Competencies .....	9
Living in the National Capital Region .....	10
Organizational Chart.....	11

---

### FOR MORE INFORMATION

KCI Search + Talent has been retained to conduct this search on behalf of Bruyère Health Foundation. For more information about this opportunity, please contact Sylvie Battisti, Senior Vice President, KCI Search + Talent by email at [BHF@KCI Talent.com](mailto:BHF@KCI Talent.com).

**All inquiries and applications will be held in strict confidence.** Interested candidates should send resume and letter of interest to the email address listed above by **May 29, 2026**.

Bruyère Health Foundation offers a competitive compensation package including base salary, incentive pay, health benefits, and participation in the Healthcare of Ontario Pension Plan (HOOPP). The hiring range for this role is \$204,000 to \$245,000 plus up to 4% incentive compensation annually.

All Bruyère Health employees are required to provide proof of full vaccination for all identified communicable diseases as per our Communicable Diseases: Health Surveillance and Management policy.

Bruyère Health promotes the principles of diversity and inclusion and adheres to the Employment Equity Act and Accessibility for Ontarians with Disabilities Act. Bruyère Health is committed to developing inclusive, barrier-free selection processes and work environments. Should any candidate require accommodation in any phase of the recruitment process, please contact Sylvie Battisti, Senior Vice President, KCI Search + Talent at [BHF@KCI Talent.com](mailto:BHF@KCI Talent.com) for assistance.





## President

---

### THE OPPORTUNITY

The Bruyère Health Foundation is seeking an accomplished leader to serve as its next President. Reporting to the Board of Directors, the President will advance the Foundation's mission through leadership in fundraising, communications, and community engagement. This is an exciting and pivotal moment to join the Foundation and the Bruyère Health community as it prepares for a major infrastructure redevelopment plan in the coming years. The successful candidate will bring a genuine passion for Bruyère Health's mission to care for and improve the quality of life of some of the most frail and vulnerable people in the community.

Working closely with the Board and Foundation team, the President will shape and implement the Foundation's next strategic plan, ensuring alignment with organizational priorities and strong governance practices. The new incumbent will be a member of Bruyère Health's Senior Strategy Team and will closely collaborate with Bruyère Health's senior leadership to align philanthropic and institutional goals.

The ideal candidate is a proven builder - an entrepreneurial, intentional, and highly empathetic leader with a demonstrated track record of success in scaling development programs and fundraising for large-scale initiatives. Leading with boldness and clarity, the new President will possess a strong strategic mindset, with the ability to envision, develop, and execute a consistent and sustainable fundraising strategy that will support the Foundation's long-term growth and success.

The President will operate with influence and inspiration, and have demonstrated expertise in growing high-performing teams, leading and mentoring staff, as well as working with, and supporting leadership volunteers in order to successfully deliver on fundraising targets.

An exceptional relationship builder and connector, with deep major and transformational giving experience, the new incumbent will have the proven capability to proactively engage philanthropists, top executives, and community partners to support Bruyère Health. The President will serve as a passionate and proud ambassador in the community, elevating visibility, and awareness of the Foundation, and of the impact of investing. In parallel, the successful candidate will continue to foster a strong culture of philanthropy across the Bruyère Health internal community.

A highly articulate communicator, the President will be skilled at telling a compelling story that inspires engagement and investment. Experience in marketing, branding, or public positioning initiatives will further strengthen the successful candidate's profile. Bilingualism in English and French is an asset, enhancing the President's ability to engage effectively across the community.

The President, together with the Foundation Board, will have financial oversight of the Foundation and will work to strengthen the Foundation's operational capacity to support its growth trajectory, leveraging a shared services model with the hospital's human resources, finance, and communications teams.



After decades in its current facilities, Bruyère Health is entering a new era of infrastructure redevelopment. The Foundation, and its next President, will play an integral role in shaping and executing a creative and ambitious fundraising strategy to support this vision. By building deep partnerships across the philanthropic sector and broader community, the successful candidate will help bring this transformative initiative to life and ensure lasting impact on patient care and community well-being.

*The Bruyère Health Foundation currently operates in a hybrid work environment with a minimum of three days per week in the office located on the main floor of the Bruyère Health Élisabeth-Bruyère Hospital at 43 Bruyère St., Ottawa.*

## ABOUT BRUYERE HEALTH

Bruyère Health is Eastern Ontario's leading health organization specializing in aging, rehabilitation, and care for those with multiple complex medical conditions. We bring together compassionate, person-centered care with world-class research to maximize quality of life for those we care for and their loved ones.

Bruyère Health has a proven history of addressing gaps in our health system with compassion, innovation, and courage. Today, as an academic health sciences center, we are training the next generation of health professionals to see—and take action on creating—a better health system for all.

Those referred to Bruyère Health are managing a loss of their independence and function, often as a result of a significant medical event or illness. While acute care hospitals save lives, our specialized hospitals restore independence and function, providing patients with a bridge back to home. When this is not possible, we work to accommodate the loss of independence through long-term care and specialized complex medical care.



Bruyère Health is essentially the only organization in Eastern Ontario providing comprehensive:

**Stroke and rehabilitation care** that helps patients return home.

**Dementia and memory care** that preserves dignity.

**Palliative and end-of-life care** giving comfort.

**Complex care** that bridges the gap between hospital and home.



## Bruyère Health Sites and Units

- The Bruyère Health Orléans site includes independent and assisted living as well as affordable housing through Bruyère Health Besserer Place Senior Living and Bruyère Health The Villas Senior Living. It also includes Bruyère Health Saint-Louis Long-Term Care, a 198-bed long-term care home on the same integrated site.
- Bruyère Health's Market Site includes Élisabeth-Bruyère Hospital that offers stroke and geriatric rehabilitation services and transitional care, and Élisabeth-Bruyère Long-Term Care, a home to 69 residents. Primary care is also provided through Bruyère Health Academic Family Medicine on the same site.
- Bruyère Health's Saint-Vincent Hospital in Centretown is Ottawa's only complex care hospital. The hospital has 335 beds where care teams maintain and improve function for patients with complex needs. Primary care is also provided through the Bruyère Health Academic Family Medicine.
- Bruyère Health Greystone Transitional Care is a 120-bed facility located in the heart of Old Ottawa East.



## Education at Bruyère Health

As an academic health care organization, Bruyère Health offers diverse training, clinical placements, and research opportunities for medical, nursing, and allied health learners. It specializes in care for the elderly, rehabilitation, and palliative care through partnerships with local universities, colleges, and a specialized "Living Classroom" in long-term care.

We are proud to train the next generation of health care professionals, with over 900 students learning from our programs and more than 9300 medical trainee days each year.

## Bruyère Health Research Institute

Bruyère Health is recognized as one of Canada's Top 40 Research Hospitals. In 2025, the Bruyère Health Research Institute, the research arm of Bruyère Health, ranked first for research spending growth in its tier for the second consecutive year, representing a continued dedication to investing in generating new knowledge, practicing evidence-based care, and supporting the next generation of health care and research professionals.

Our research supports evidence-based care with a focus on memory, aging in place and long-term care, palliative care, rehabilitation and recovery, and social accountability.

- We are addressing some of the most pressing concerns for older adults, including the rising prevalence of dementia, strategies for aging in place, and the future of long-term care and assisted living:



- In the face of life-limiting illness, our research seeks to understand, address, and treat symptoms, suffering, and grief and to design and implement strategies for palliative care delivery in hospital and home.
- At a moment when patients seek stability, our research has paved a foundation for recovery and clinical assessments in stroke, geriatric, and neurological rehabilitation and in complex continuing care.
- Our research aims to ensure that patients are achieving better health outcomes at the right time, place, and level of care. We take lessons learned from local and global health initiatives while pursuing equity, effectiveness, and accessibility of interventions to ensure nobody is left behind.

Bruyère Health and its Research Institute are fully affiliated with the University of Ottawa, and have other regional academic, government, NGO, and industry partners engaged in collaborative research and innovation initiatives.

### Looking Ahead – A Transformational Redevelopment Project

As we look ahead, we are proud to celebrate 180 years of care—a milestone that honours our founding by the Venerable Élisabeth Bruyère and affirms our commitment to meeting the evolving needs of our community, now and into the future.

We continue to advance plans for our future infrastructure redevelopment project, taking steps toward building inclusive, accessible, and state-of-the-art care environments that reflect the future of health care delivery.



## ABOUT BRUYERE HEALTH FOUNDATION

The Bruyère Health Foundation provides vital funding to support the best possible patient care at Bruyère Health. Gifts from our generous donors are used to fund patient care, medical equipment and patient amenities, innovative research initiatives, essential redevelopment of clinical care spaces, and the education and training of health care providers.

- The Foundation has disbursed \$8.5 million over the last 5 years to Bruyère Health and the Bruyère Health Research Institute for priority needs.
- For the 2025-26 fiscal year, together with our many volunteers, we raised \$4.8M with the support and generosity of our donors and volunteers.

The Foundation currently has a team of seven staff, led by the President. Relationships are key to all that we do and we have built strong, positive relationships with our colleagues at Bruyère Health, with volunteers and donors, and with people in the communities served. We are proud to live out the Bruyère Health and our Foundation values each and every day: Respect, Compassion, Collaboration, Accountability, Learning.



The Foundation successfully carries out a range of fundraising initiatives each year in order to fund Bruyère Health's most critical needs. Currently, the *Living Well, Aging Boldly* campaign is newly underway to raise \$25 million, over the next five years, to transform care for those living with dementia, rehabilitation, or complex medical needs. The campaign will also support research, education and digital innovation to drive evidence-based care and future-ready systems to enable Bruyère Health to deliver faster, safer, and more personalized care than ever before.

In addition, plans are in development and we have begun preparing for a transformational comprehensive fundraising campaign for the new Bruyère Health campus in the coming years. The Foundation President will have the opportunity to lead the Foundation as it embarks on the largest campaign in its history in support of this exciting new expansion project that will give our healthcare leaders the space and tools required, and empower them to provide the best patient outcomes for many years to come.

## ADDITIONAL INFORMATION

- [About Bruyère Health](#)
- [Programs & Services](#)
- [2024-2025 Annual Report](#)
- [2025 Financial Statements](#)
- [2025-2026 Quality Improvement Plan](#)
- [Foundation Events](#)
- [Ways to Give](#)
- [Corporate Partnership Program](#)
- [Inspirational Stories](#)
- [Bruyère Research Institute](#)

## FOUNDATION BOARD LEADERSHIP

**Scott Brooker, Chair of the Board of Directors**



Scott Brooker has completed over \$2.3 billion in commercial transaction value since joining Cushman & Wakefield Ottawa in 2009. He has specialized in the acquisition and disposition of investment properties across all asset classes. He has executed real estate transactions delivering exceptional value for local investors as well as some of Canada's largest institutional investors.

Scott is a consistent top sales performer for Cushman & Wakefield Ottawa and an internationally recognized leader in the commercial real estate field. He has been a speaker at the Ottawa Real Estate Forum, delivered Green real estate workshops in the United States and Canada, and been quoted by and contributed to a variety of media outlets.

He holds a Bachelor of Commerce Degree in International Business from Dalhousie University and the Copenhagen School of Business. He was awarded the Commerce Alumni Association Award in International Business for Academic Achievement, and the Northstar Trade Finance Fellowship. Scott also holds two diplomas from Algonquin College in Business-Marketing and Business Administration.



## BOARD OF DIRECTORS, BRUYÈRE HEALTH FOUNDATION

Scott Brooker, Chair  
Joanne Kudakiewicz, Vice-chair  
Rob Moffatt, Treasurer  
Kim Curran, Corporate Secretary  
Jason Anbara  
Todd Beech  
Elliott Bourgeois

Guy Chartrand, President & CEO Bruyère  
Christine Irvine  
Loretta Layton  
Richard Massie  
Kelly Rhodenizer  
Shirley Westeinde

## FOUNDATION HONORARY AMBASSADORS

Daniel C. Fernandes  
Paul Hindo  
Patrick Kennedy  
Clifford T. Lebaron  
Nik Lemieux

Steve Madely  
Lesley Pincombe  
Mark White  
John Wright

## BRUYERE HEALTH LEADERSHIP

### Guy Chartrand, President & CEO



Guy Chartrand is the President and CEO of Bruyère Health. In this capacity, he acts as Secretary of the Board of Directors and is an ex-officio member of all committees of the board. He is also an ex-officio member of the Bruyère Health Foundation board and a director on the Bruyère Health Research Institute board.

Throughout his career, Guy Chartrand has held a number of senior positions in hospital, long-term care and community care environments, including President and CEO of Collingwood General and Marine Hospital (CGMH), and President and CEO of the Mattawa General Hospital and the Mattawa Senior's Living organization.

He is a strong advocate for local health system integration to ensure positive care transitions. He is known for his leadership in the redevelopment of CGMH and for the amalgamation of the Mattawa Hospital and Algonquin Nursing Home. While at Collingwood, he led a sub-region transformation journey of integration through designing a shared accountability and balanced scorecard amongst all service delivery partners.

In addition to obtaining an MBA and an Honours Bachelor of Commerce degree from Laurentian University, Guy Chartrand taught in the School of Business for 13 years as a part-time MBA and undergrad professor. A life-long learner himself, he is currently pursuing his PhD through Pécs University in Hungary.



## KEY RESPONSIBILITIES

### Strategy, Governance, and Operations

- Work collaboratively with the Foundation Board, Foundation senior team, and Bruyère Health partners to drive the overall Foundation strategy and planning in support of a culture of growth and success.
- Support the Board of Directors to successfully carry out their strategic leadership, stewardship, monitoring, and decision-making accountabilities.
- Lead the development of the Foundation's new strategic plan, ensuring alignment with the strategic priorities of Bruyère Health.
- Oversee the development and proposal of policies that ensures accountability and appropriate risk management.
- Direct the development of the annual budget for the Foundation; measure progress and evaluate the plans, report risks and performance outcomes to the Board and Bruyère Health senior leadership.
- Participate as a member of the Senior Strategy Team of Bruyère Health. Demonstrate positive and proactive engagement with the hospital leadership team, physicians, and staff to align philanthropic activity with the financial priorities of Bruyère Health, furthering its mission and vision.
- With the Foundation leadership team and staff, develop and implement operational plans to achieve the goals and objectives of the strategic plan.
- Build the capacity of the Foundation by assessing existing structures, programs, and staff; build on existing strengths and new opportunities to improve performance, managing resources for maximum efficiency and results.
- Ensure that all Foundation plans and activities align with the Bruyère Health brand, strategy, and values.
- Ensure compliance with all applicable laws and regulations and maintain the Foundation's role as trustee of donors' funds.
- Work in conjunction with the Vice-President Finance to regularly review and optimize the financial health of the Foundation.
- Ensure oversight of all donor funds (agreements, fund stewardship and disbursements).
- Strengthen the Foundation's operational capacity to support its growth trajectory, leveraging a shared services model with Bruyère Health's human resources, finance, and communications teams.

### Fundraising, Donor Engagement, and Campaign Leadership

- In collaboration with the Foundation Board, Foundation team and Bruyère Health leadership, expand the capacity of the Foundation by identifying priority needs, financial requirements, and potential funding sources.
- Working closely with the Foundation Board, Bruyère Health leadership, the Foundation team and additional senior volunteers, lead the strategy, planning and implementation of a major capital campaign supporting the new Bruyère Health redevelopment project.
- Partner with the Foundation Board, senior volunteers, Bruyère Health leadership, and Foundation staff to identify, cultivate and solicit key prospects for philanthropic gifts.



- Directly manage a personal portfolio of top-tier prospects and donors leading and actively engaging in relationships with new and existing donors through cultivation, solicitation, and stewardship of their philanthropic support.
- Work with Bruyère Health staff to build awareness of philanthropic opportunities at the Foundation.
- In conjunction with the Foundation senior team, work to develop and execute diversified fundraising strategies and plans, including annual initiatives and multi-year campaigns, to meet revenue goals identified in the strategic plan and budget.
- Ensure that the Foundation team has action-oriented plans, robust tools, and rigorous processes to track donor activities and drive pipeline development and momentum.
- Ensure the planning and implementation of exemplary donor stewardship programs and timely donor communications.

### **Staff and Volunteer Leadership**

- Accountable for the effective recruitment, development, and support of the human resource needs of the Foundation including staff and volunteers.
- Ensure that the Foundation is effectively and appropriately staffed and supported in accordance with strategic objectives and goals. Scale the team to meet the requirements of the major capital campaign in support of Bruyère Health's upcoming redevelopment project.
- Provide inspirational leadership, coaching and mentoring and ongoing empowerment to a dedicated team of professionals to achieve the Foundation's Vision.
- Foster team collaboration and support the professional growth of employees.
- Provide guidance and support to Board members and key volunteers in their work to further the strategic priorities of Bruyère Health and the Foundation.
- Lead by example to promote a positive and respectful culture aligned with the Foundation's values.

### **Communications and Community Engagement**

- Ensure effective communication of Bruyère Health's top funding priorities into compelling donor opportunities.
- Play an active lead role in community engagement and external relations; represent the Foundation within the community, developing strong community links with relevant businesses and corporations, community groups, media, and the public.
- Continue to build on the positive momentum of the existing communications plan for the Foundation, utilizing diverse communication vehicles to articulate and highlight donor impact.
- Support the team with media-related initiatives that heighten awareness of the Foundation in the community.
- Collaborate closely with Bruyère Health in communications and community relations to maximize community reach and ensure alignment on all key messages.



## QUALIFICATIONS AND COMPETENCIES

The role of the President requires an exceptional combination of leadership ability, a demonstrated record of accomplishment on a substantial scale in fundraising and a variety of personal and professional attributes equal to the demands of this role:

- Progressive experience at a leadership level, preferably in a large, complex, multi-stakeholder organization.
- Previous experience leading organizational revenue generation, including diverse and integrated revenue streams.
- Experience reporting to and engaging Boards of Directors and volunteer committees in support of fundraising and effective governance.
- A successful track record closing major and transformational gifts from individuals, corporations, foundations, and community organizations.
- Exceptional interpersonal skills and the ability to develop and maintain effective, authentic relationships with donors, volunteers, internal and external partners, and community.
- Business development skills and entrepreneurial approach in order to drive new connections and partnerships with community stakeholders.
- Experience in major philanthropic campaign planning and execution.
- Demonstrated success in effectively developing and managing high performing teams.
- Demonstrated aptitude in big picture and strategic thinking with the ability to innovate, conceptualize and execute plans that achieve strategic objectives.
- Business and financial acumen and experience, including strategic, financial, analytical, and operational skills.
- Knowledgeable about the financial, legal, and regulatory requirements of a non-profit organization.
- Excellent verbal and written communication skills in English, including highly developed public speaking skills. Bilingualism (French) will be considered an asset.
- Knowledge and experience in marketing and communications in order to support best practice fundraising communications, brand and awareness building.
- A University Degree or an equivalent combination of experience and education.



## LIVING IN THE NATIONAL CAPITAL REGION

The National Capital Region (NCR) comprises municipalities located in both Ontario and Quebec, including Ottawa and Gatineau. It includes over 1.4 million people, 66% of whom live in Ottawa and the rest in neighbouring municipalities, including Gatineau. Nearly half of the residents in the NCR speak English and French, a testament to Canada's linguistic duality.

Ottawa is one of the country's most vibrant cities and consistently ranks in the world's top 30 cities to reside in. Noted for its diversity, openness and kindness of its residents, Ottawa is a safe urban centre that uniquely blends modern development with appealing charm.

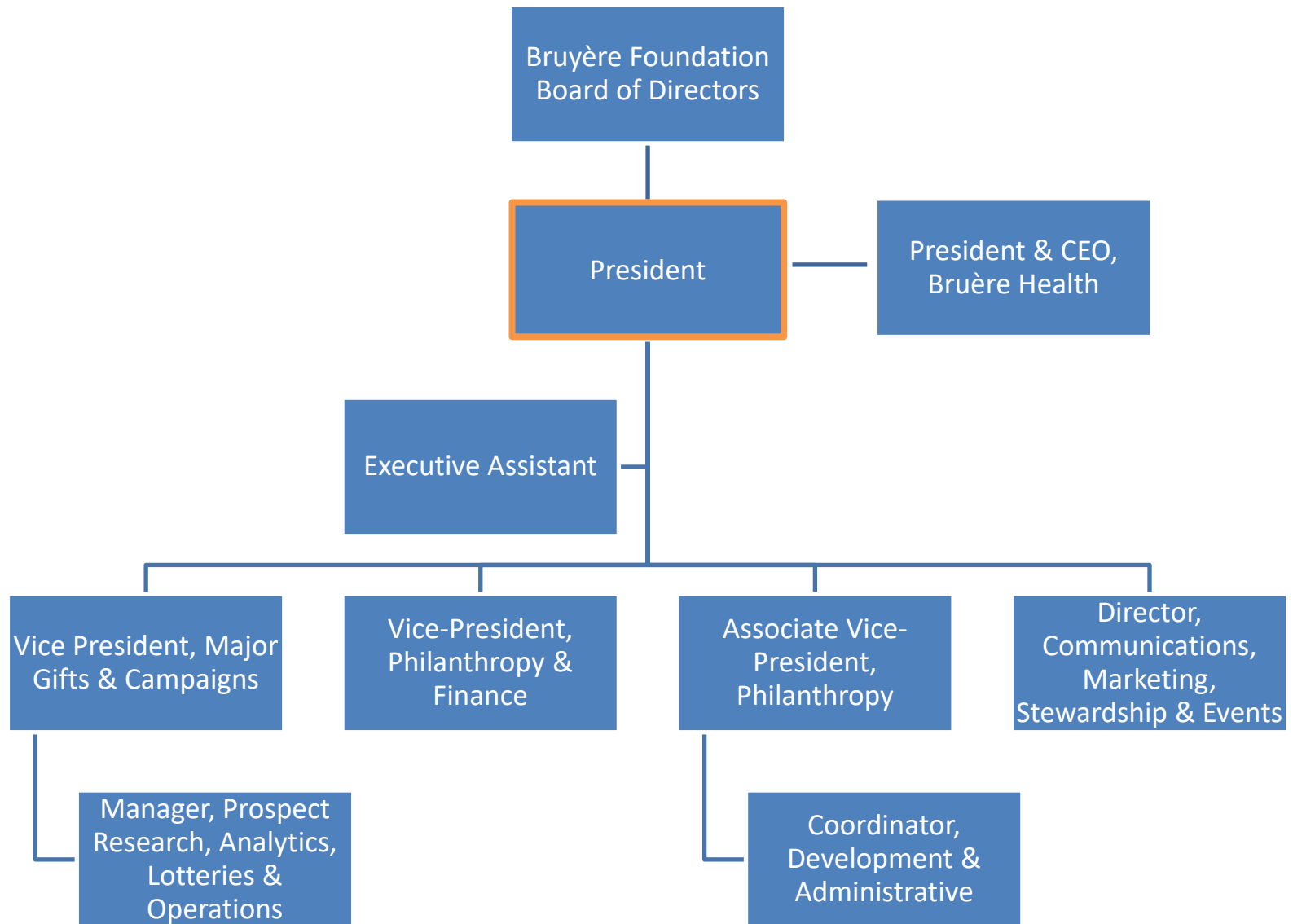
Ottawa's housing market remains one of Canada's most stable and affordable, offering a diverse range of options for every lifestyle and budget. As of late 2025, the average home price in Ottawa is approximately \$680,000, well below the national average and significantly more affordable than Toronto or Vancouver.

Ottawa offers impressive bilingual educational options, with three universities and two colleges, a wide choice of public and private schools, plus numerous professional schools and technological institutes. The city assures its residents great access to world-class healthcare facilities including four major hospitals. With a stable and diversified economy that includes global corporations, innovative start-ups and all levels of government, job opportunities in Ottawa are regularly available in sectors such as high technology, life sciences, professional services, government administration, and tourism.

Ottawa offers a full range of amenities and advantages, including a rich heritage and cultural scene with 14 national museums and performing arts institutions, as well as a large array of annual festivals and cultural activities. For sports and outdoor enthusiasts, Ottawa is in the midst of a giant outdoor playground featuring 850+ parks, 800 km of biking trails, cross country ski trails, and the world's largest outdoor skating rink on the Rideau Canal - as well as an array of organized sports and recreation programs.



## ORGANIZATIONAL CHART – BRUYERE HEALTH FOUNDATION





**Santé Bruyère**  
Fondation

**Bruyère Health**  
Foundation

***PRESENTATION DU POSTE***  
***PRÉSIDENT OU PRÉSIDENTE***





## TABLE DES MATIÈRES

---

Le poste* .....	1
À propos de Santé Bruyère .....	2
À propos de la Fondation Santé Bruyère .....	4
Autres renseignements .....	5
Conseil d'administration .....	6
Les ambassadeurs de la Fondation .....	6
Tâches et responsabilités clés .....	7
Aptitudes et compétences .....	9
Vivre dans la région de la capitale nationale .....	10
Organigramme .....	11

---

### POUR AVOIR PLUS D'INFORMATION

La Fondation Santé Bruyère a retenu les services de KCI Recrutement + Talent pour effectuer la présente recherche\*. Pour avoir plus d'information sur le poste offert, veuillez communiquer par courriel avec Sylvie Battisti, vice-présidente de KCI à la recherche et à la gestion des talents, au [SBF@KCI Talent.com](mailto:SBF@KCI Talent.com).

**Toutes les demandes de renseignement et les candidatures seront traitées dans la plus stricte confidentialité.** Les personnes intéressées à poser leur candidature doivent envoyer leur curriculum vitæ et une lettre d'intérêt à l'adresse électronique mentionnée précédemment d'ici au **29 mai 2026**.

La Fondation Santé Bruyère offre une rémunération concurrentielle comprenant un salaire de base, une prime incitative, une assurance maladie complémentaire et la participation au Healthcare of Ontario Pension Plan (HOOPP). **La fourchette salariale à l'embauche de ce poste se situe entre 204 000\$ et 245 000\$, plus une prime incitative annuelle jusqu'à 4%.**

Tous les employés de Bruyère Santé doivent fournir une preuve de vaccination complète contre toutes les maladies transmissibles identifiées, conformément à la politique interne sur le sujet.

Santé Bruyère promeut les principes de diversité et d'inclusion et respecte la Loi sur l'accessibilité pour les personnes handicapées de l'Ontario. L'organisation s'engage à offrir un processus de sélection et un environnement de travail inclusifs et exempts d'obstacles.

Dans le cas où une personne désireuse de poser sa candidature aurait besoin d'un accommodement au cours du processus de recrutement, cette personne est invitée à communiquer avec Sylvie Battisti, vice-présidente de KCI à la recherche et à la gestion des talents, au [SBF@KCI Talent.com](mailto:SBF@KCI Talent.com), pour obtenir l'assistance nécessaire.

- *Dans le présent document, le masculin est utilisé dans le seul but de simplifier la lecture et inclut les personnes de tout genre.*





## Président ou Présidente

---

### LE POSTE

La Fondation Santé Bruyère est à la recherche d'un ou d'une cadre d'expérience qui pourra assurer sa présidence. Relevant du conseil d'administration, le ou la titulaire contribuera à l'avancement de la mission de la Fondation en exerçant un leadership en collecte de fonds, en communications et en mobilisation du milieu. La période actuelle est un moment charnière passionnant pour se joindre à la Fondation et à toute l'équipe de Santé Bruyère, car un important projet de modernisation des infrastructures devra être entamé dans les prochaines années. La personne retenue appliquera toute sa passion à la mission de Santé Bruyère, qui consiste à prendre soin de certaines des personnes les plus fragiles et vulnérables de la société et à améliorer leur qualité de vie.

En étroite collaboration avec le conseil d'administration et l'équipe de la Fondation, le titulaire définira le prochain plan stratégique et en assurera la mise en œuvre, dans le respect des priorités organisationnelles et de pratiques rigoureuses en matière de gouvernance. Membre de l'équipe stratégique principale de Santé Bruyère, cette personne collaborera étroitement avec l'équipe de direction principale afin d'assurer l'alignement sur les objectifs philanthropiques et institutionnels.

Vous êtes la personne idéale si vous avez une âme de bâtisseur, ainsi qu'un esprit entrepreneurial, structuré et empathique. Vous aurez aussi démontré votre capacité à mener à bien diverses initiatives et campagnes de financement d'envergure. Animé d'un leadership incontestable et audacieux, vous avez un solide sens stratégique et la capacité de concevoir, de structurer et de mettre en œuvre une stratégie de collecte de fonds cohérente et pérenne, pour appuyer la croissance et la réussite durables de la Fondation.

Vous aurez une influence rassembleuse et inspirante et pourrez compter sur votre expertise reconnue en développement d'équipes performantes, en direction et mentorat de personnel, ainsi qu'en collaboration avec des bénévoles de haut niveau et leur accompagnement, afin d'atteindre les objectifs de collecte de fonds.

Exceptionnellement doué pour établir des relations et créer des liens, doté d'une solide expérience des dons majeurs et transformationnels, vous ferez preuve d'une capacité incontestable à amener de façon proactive des philanthropes, des gestionnaires de haut niveau et des partenaires communautaires à soutenir Santé Bruyère.

Vous serez un ambassadeur investi et fier au sein du milieu, en augmentant la visibilité et la notoriété de la Fondation, en plus de véhiculer clairement auprès de tous l'impact de chaque don. Parallèlement, vous nourrirez la culture de la philanthropie qui règne dans l'ensemble de Bruyère Santé.

Communicateur de haut niveau, vous saurez véhiculer un message mobilisateur. Une expérience en marketing, en image de marque ou en programmes de visibilité publique ajoutera de la valeur à votre profil. Le bilinguisme (anglais-français) constitue un atout, car il renforce la capacité de notre présidence à intéresser l'ensemble de la collectivité à notre cause.

En collaboration avec le conseil d'administration de la Fondation, vous assurerez la supervision financière de la Fondation et veillerez à renforcer sa capacité opérationnelle à soutenir sa croissance, en misant sur une structure de services partagés avec les équipes des ressources humaines, des finances et des communications de l'hôpital.



Après avoir passé des décennies dans ses installations actuelles, Santé Bruyère amorce une nouvelle étape de modernisation de ses infrastructures. La Fondation, et sa prochaine présidence, joueront un rôle central dans l'élaboration et la mise en œuvre d'une stratégie de financement créative et ambitieuse pour soutenir cette vision. En nouant de solides partenariats avec le milieu philanthropique et la collectivité, la personne retenue contribuera à donner vie à ce projet structurant et à en assurer des retombées durables pour les soins aux patients et le bien-être de tous.

*La Fondation Santé Bruyère propose actuellement un horaire de travail hybride qui prévoit une présence d'au moins trois jours par semaine aux bureaux installés au rez-de-chaussée de l'hôpital Élisabeth-Bruyère, propriété de Santé Bruyère, situé au 43, rue Bruyère, à Ottawa.*

## À PROPOS DE SANTÉ BRUYÈRE

Santé Bruyère est un organisme de soins de santé de premier plan de l'Est de l'Ontario qui se spécialise dans le vieillissement, la réadaptation et les soins aux personnes atteintes de multimorbidités complexes. Nous avons à cœur d'allier la compassion dans les soins centrés sur la personne à une recherche de classe mondiale en vue de maximiser la qualité de vie des personnes qui nous confient leurs soins et ceux de leurs proches.

Santé Bruyère sait depuis fort longtemps mettre à profit sa compassion, son sens de l'innovation et son courage pour pallier les lacunes du système de santé. Aujourd'hui, au sein de notre centre universitaire en sciences de la santé, nous formons la prochaine génération de professionnels de la santé pour apporter notre pierre à l'édification d'un meilleur système de santé pour tous.



Les patients dirigés vers Santé Bruyère vivent une perte d'autonomie et de capacité fonctionnelle, souvent à la suite d'un problème médical important ou d'une maladie. Si les hôpitaux de soins actifs sauvent des vies, nos hôpitaux spécialisés aident les gens à retrouver leur autonomie et leurs capacités, en les outillant pour qu'ils puissent rentrer chez eux. Lorsqu'un tel retour n'est pas possible, nous nous adaptons à cette perte d'autonomie en offrant des soins de longue durée et des soins de santé spécialisés.

Santé Bruyère est à toutes fins utiles le seul établissement de l'Est de l'Ontario à offrir une gamme complète de :

**prise en charge de l'AVC et de la réadaptation nécessaire** pour permettre au patient de retourner à domicile;

**des soins en démence et en troubles de la mémoire** qui préservent la dignité;

**des soins palliatifs et de fin de vie** axés sur le confort;

**des soins complexes** qui assurent la transition entre l'hôpital et le domicile.



## Établissements et centres de soins Santé Bruyère

- Santé Bruyère Quartier Orléans comprend des logements pour aînés autonomes et semi-autonomes ainsi que des logements abordables (Santé Bruyère Milieu de vie pour aînés Place Besserer et Santé Bruyère Milieu de vie pour aînés Les villas). À ceux-ci s'ajoute, toujours à Orléans, Santé Bruyère Soins de longue durée Saint-Louis, un établissement de soins de longue durée de 198 lits.
- Santé Bruyère Quartier Marché By regroupe l'Hôpital Élisabeth-Bruyère, où sont offerts des services de réadaptation et transitoires aux personnes âgées ou ayant subi un AVC, ainsi que Soins de longue durée Élisabeth-Bruyère, un foyer de soins de longue durée qui héberge 69 résidents et résidentes. Des soins de première ligne sont aussi assurés par l'équipe de la clinique de médecine familiale universitaire Santé Bruyère dans le même établissement.
- Situé au centre-ville, l'Hôpital Saint-Vincent de Santé Bruyère est le seul hôpital de soins complexes à Ottawa. Il compte 335 lits où ses équipes de soins travaillent à maintenir et à améliorer les capacités fonctionnelles de patients aux besoins complexes. Des soins de première ligne sont aussi assurés par l'équipe de la clinique de médecine familiale universitaire Santé Bruyère.
- Santé Bruyère Soins transitoires Greystone est un établissement de 120 lits situé au cœur du Vieil-Ottawa Est.



## L'apprentissage chez Santé Bruyère

En sa qualité d'organisme de soins de santé universitaire, Santé Bruyère offre des expériences éducatives variées, des stages cliniques et des possibilités de recherche pour les étudiants en médecine, en soins infirmiers et en disciplines de la santé connexes. L'établissement se spécialise dans les soins aux personnes âgées, la réadaptation et les soins palliatifs, en collaboration avec des universités et des collèges de la région, ainsi qu'au sein d'une « classe vivante » en soins de longue durée.

Nous sommes fiers de former la relève en santé : plus de 900 étudiants suivent nos programmes et plus de 9300 journées de formation clinique sont offertes chaque année.

## Institut de recherche Santé Bruyère

Santé Bruyère figure au palmarès des « 40 meilleurs hôpitaux de recherche » au pays. En 2025, l'Institut de recherche Santé Bruyère, qui constitue la division « Recherche » de Santé Bruyère, est arrivé pour une deuxième année consécutive en tête du classement des hôpitaux canadiens de sa catégorie en ce qui concerne la croissance des dépenses en recherche. Cela témoigne d'un engagement soutenu à investir dans l'atteinte de nouvelles connaissances, à offrir des soins fondés sur des données probantes et à soutenir la relève en santé et en recherche.

Nos activités de recherche appuient la prestation de soins fondés sur des données probantes, en s'intéressant particulièrement à la mémoire, au maintien à domicile des personnes âgées, aux soins de longue durée, aux soins palliatifs, à la réadaptation et au rétablissement, ainsi qu'à la responsabilité sociale.



- Nous nous attaquons à certains des enjeux les plus pressants liés au vieillissement, notamment la prévalence croissante de la démence, les stratégies de maintien à domicile, ainsi que l'avenir des soins de longue durée et des milieux de vie avec assistance.
- Face aux maladies limitant l'espérance de vie, nos travaux de recherche visent à mieux comprendre, atténuer et traiter les symptômes, la souffrance et le deuil, ainsi qu'à concevoir et à mettre en œuvre des approches de prestation de soins palliatifs à l'hôpital comme à domicile.
- Dans un contexte où les patients recherchent de la stabilité, nos travaux de recherche ont jeté les bases du rétablissement et de l'évaluation clinique en réadaptation post-AVC, gériatrique et neurologique, ainsi qu'en soins de longue durée complexes.
- Nos travaux de recherche visent à faire en sorte que les patients obtiennent de meilleurs résultats cliniques, au bon moment, au bon endroit et à un niveau de soins approprié. Nous tirons des enseignements de programmes en santé, tant locaux qu'internationaux, tout en veillant à un accès équitable, à l'efficacité et à l'accessibilité des interventions, afin que personne ne soit laissé pour compte.

Santé Bruyère et son Institut de recherche sont directement affiliés à l'Université d'Ottawa et comptent également, à l'échelle régionale, des partenaires des milieux universitaires, gouvernementaux, communautaires et industriels engagés dans des programmes de recherche et d'innovation collaboratifs.

### Cap sur l'avenir : un projet de modernisation transformateur

Alors que nous tournons notre regard vers l'avenir, nous sommes fiers de souligner 180 ans de soins — une étape marquante qui rend hommage à notre fondatrice, la vénérable Élisabeth Bruyère, et qui réaffirme notre engagement à répondre aux besoins en constante évolution de la collectivité, aujourd'hui comme demain.

Nous continuerons de planifier notre projet de modernisation des infrastructures, en faisant le nécessaire pour concevoir des milieux de soins inclusifs, accessibles et à la fine pointe, qui incarnent les pratiques de demain en santé.



## À PROPOS DE LA FONDATION SANTÉ BRUYÈRE

La Fondation Santé Bruyère procure un financement essentiel au soutien des meilleurs soins possibles aux patients de Santé Bruyère. Les dons de nos généreux donateurs servent à financer les soins, l'équipement médical et divers services aux patients, de même que des programmes de recherche novateurs, la modernisation nécessaire des locaux cliniques et la formation et le perfectionnement des professionnels de la santé.

- Au cours des cinq dernières années, la Fondation a versé 8,5 millions de dollars à Santé Bruyère et à l'Institut de recherche Santé Bruyère pour répondre à des besoins prioritaires.
- En 2025-2026, aidés de nos nombreux bénévoles, nous avons recueilli 4,8 millions de dollars grâce à la générosité de nos donateurs et de nos bénévoles.

La Fondation compte actuellement une équipe de sept personnes qui relève de la présidence. La qualité des relations humaines est au cœur de tout ce que nous entreprenons, et nous avons su établir des liens solides et positifs avec nos collègues de Santé Bruyère, avec les bénévoles et les donateurs, ainsi qu'avec les personnes des collectivités que nous desservons. Nous sommes fiers d'incarner, au quotidien, les valeurs de Santé Bruyère et de la Fondation : respect, compassion, collaboration, responsabilisation et savoir.



Chaque année, la Fondation organise avec succès plusieurs activités de financement en vue de répondre aux besoins les plus pressants de Santé Bruyère. La campagne *Bien vivre, vieillir avec audace* actuellement en cours vise à recueillir 25 millions de dollars au cours des cinq prochaines années pour transformer les soins offerts aux personnes vivant avec la démence, en réadaptation ou ayant des besoins médicaux complexes. Cette campagne soutiendra également la recherche, la formation et l'innovation numérique pour faciliter la prestation de soins fondés sur des données probantes et l'adoption de systèmes adaptés aux réalités de demain. Bruyère Santé pourra ainsi offrir des soins plus rapides, plus sûrs et plus personnalisés que jamais.

Par ailleurs, des projets sont en cours d'élaboration et nous avons amorcé les préparatifs d'une campagne de financement d'envergure concernant le nouveau campus Santé Bruyère devant voir le jour dans quelques années. La personne à la présidence de la Fondation aura l'occasion de la diriger tout en menant la plus importante campagne de son histoire, afin de soutenir ce projet de modernisation stimulant. Celui-ci donnera aux équipes de soins l'espace et les moyens nécessaires pour offrir les meilleurs résultats possibles aux patientes et patients, et ce, pour de nombreuses années.

## AUTRES RENSEIGNEMENTS

- [À propos de Santé Bruyère](#)
- [Programmes et services](#)
- [Rapport annuel 2024-2025](#)
- [États financiers 2025](#) (en anglais seulement)
- [Plan d'amélioration de la qualité 2025-2026](#)
- [Événements de la Fondation](#)
- [Façons de donner](#)
- [Programme de partenariat](#) (en anglais seulement)
- [Témoignages de patients](#)
- [Institut de recherche Santé Bruyère](#)

## À LA DIRECTION DU CONSEIL DE LA FONDATION

**Scott Brooker, président du conseil d'administration**



Scott Brooker a réalisé des transactions commerciales d'une valeur de plus de 2,3 milliards de dollars depuis son arrivée chez Cushman & Wakefield Ottawa en 2009. Il s'est spécialisé dans l'acquisition et la cession d'immeubles de placement dans toutes les catégories d'actifs. Il a réalisé des transactions immobilières offrant une valeur exceptionnelle pour les investisseurs locaux, ainsi que pour certains des plus grands investisseurs institutionnels du Canada.

Scott est régulièrement en tête des ventes de Cushman & Wakefield Ottawa. C'est un leader reconnu à l'échelle internationale dans le domaine de l'immobilier commercial. Il a été conférencier au Sommet immobilier d'Ottawa, il a animé des ateliers sur l'immobilier vert aux États-Unis et au Canada. Il a aussi offert sa contribution à divers médias et a été cité par bon nombre d'entre eux.

Il est titulaire d'un baccalauréat en commerce international de l'Université Dalhousie et de la Copenhagen School of Business. Il a reçu le prix de la Commerce Alumni Association in International Business for Academic Achievement et la bourse de la société Northstar en financement du commerce international. Scott est également titulaire de deux diplômes du Collège Algonquin, soit en marketing des affaires et en administration des affaires.

## CONSEIL D'ADMINISTRATION, FONDATION SANTÉ BRUYÈRE

Scott Brooker, président  
Joanne Kudakiewicz, vice-présidente  
Rob Moffatt, trésorier  
Kim Curran, secrétaire  
Jason Anbara  
Todd Beech  
Elliott Bourgeois

Guy Chartrand, président-directeur général de  
Santé Bruyère  
Christine Irvine  
Loretta Layton  
Richard Massie  
Kelly Rhodenizer  
Shirley Westeinde

## AMBASSADEURS HONORAIRES DE LA FONDATION

Daniel C. Fernandes  
Paul Hindo  
Patrick Kennedy  
Clifford T. Lebarron  
Nik Lemieux

Steve Madely  
Lesley Pincombe  
Mark White  
John Wright

## À LA DIRECTION DE SANTÉ BRUYÈRE

**Guy Chartrand, président-directeur général**



Guy Chartrand est président-directeur général de Santé Bruyère. À ce titre, il est également secrétaire du conseil d'administration et membre d'office de tous ses comités. Il est aussi membre d'office du conseil d'administration de la Fondation Santé Bruyère et administrateur de l'Institut de recherche Santé Bruyère.

Tout au long de sa carrière, il a occupé de nombreux postes de cadre supérieur dans des hôpitaux, foyers de soins de longue durée et organismes de soins communautaires; il a notamment été président-directeur général du Collingwood General and Marine Hospital (CGMH), de l'Hôpital général de Mattawa et de la Maison des aînés de Mattawa.

Guy Chartrand est un ardent défenseur de l'intégration du système de santé local comme moyen de faire de la transition dans les soins une expérience positive. Il est connu pour le leadership dont il a fait preuve dans le réaménagement du CGMH et la fusion de l'Hôpital général de Mattawa et de la Maison de soins infirmiers Algonquin. À Collingwood, il a dirigé un processus de transformation sous-régional pour l'intégration en créant un modèle de partage des responsabilités et de tableau de bord équilibré parmi tous les partenaires prestataires de services.

M. Chartrand est titulaire d'un MBA et d'un baccalauréat spécialisé en commerce avec distinction de l'Université Laurentienne et a également enseigné pendant 13 ans, à titre de chargé de cours au MBA et au premier cycle. Lui-même toujours désireux d'apprendre, il poursuit actuellement un doctorat à l'Université de Pécs (Hongrie).



# TÂCHES ET RESPONSABILITÉS CLÉS

## Stratégie, gouvernance et gestion opérationnelle

- Travailler en étroite collaboration avec le conseil d'administration de la Fondation, son équipe de direction principale et les partenaires de Santé Bruyère pour mener de façon générale la stratégie et la planification de la Fondation, dans une perspective de croissance et de réussite.
- Appuyer le conseil d'administration dans l'exercice de ses responsabilités en matière d'orientation stratégique, de gouvernance, de suivi et de prise de décision.
- Diriger l'élaboration du nouveau plan stratégique de la Fondation, en veillant à son alignement sur les priorités stratégiques de Santé Bruyère.
- Superviser l'élaboration et la proposition de politiques assurant une saine reddition de comptes et une gestion appropriée des risques.
- Piloter l'élaboration du budget annuel de la Fondation; en suivre l'évolution, évaluer les plans et rendre compte des risques et des résultats au conseil d'administration de la Fondation ainsi qu'à la direction principale de Santé Bruyère.
- Participer, à titre de membre, à l'équipe stratégique principale de Santé Bruyère. Engager une collaboration proactive et constructive avec l'équipe de direction de l'hôpital, le corps médical et le personnel pour arrimer les activités philanthropiques aux priorités financières de Santé Bruyère, au service de sa mission et de sa vision.
- De concert avec l'équipe de direction principale et le personnel de la Fondation, élaborer et mettre en œuvre des plans opérationnels permettant d'atteindre les buts et objectifs du plan stratégique.
- Renforcer la Fondation en évaluant ses structures, ses programmes et ses effectifs; s'appuyer sur les forces en place et saisir de nouvelles occasions pour accroître son rendement, en gérant les ressources de manière à optimiser l'efficacité et les résultats.
- Veiller à ce que l'ensemble des plans et des activités de la Fondation reflètent l'image de marque, la stratégie et les valeurs de Santé Bruyère.
- Assurer le respect de toute réglementation applicable et s'acquitter du rôle de fiduciaire des fonds confiés à la Fondation par les donateurs.
- En étroite collaboration avec la vice-présidence aux finances, assurer un suivi régulier de la situation financière de la Fondation et l'optimiser.
- Superviser la gestion de l'ensemble des dons reçus (ententes, gestion et versement des fonds).
- Renforcer la capacité opérationnelle de la Fondation pour soutenir sa croissance, en s'appuyant sur un modèle de services partagés avec les équipes des ressources humaines, des finances et des communications de Santé Bruyère.

## Collectes de fonds, mobilisation des donateurs et direction de campagne

- En collaboration avec le conseil d'administration de la Fondation, l'équipe de la Fondation et la direction de Santé Bruyère, accroître la portée de la Fondation en repérant les besoins prioritaires, les exigences financières et les sources de financement possibles.
- En étroite collaboration avec le conseil d'administration de la Fondation, la direction de Santé Bruyère, l'équipe de la Fondation et certains bénévoles de haut niveau, diriger la stratégie, la planification et la mise en œuvre d'une campagne de financement d'immobilisations d'envergure, en appui au projet de modernisation de Santé Bruyère.
- En collaboration avec le conseil d'administration de la Fondation, des bénévoles de haut niveau, la direction de Santé Bruyère et l'équipe de la Fondation, repérer, développer et solliciter des donateurs potentiels de premier plan.



- Gérer directement un portefeuille de donateurs de haut niveau, en pilotant et en entretenant activement les relations avec les donateurs actuels et à venir, depuis le premier contact jusqu'à la sollicitation et à la fidélisation de leur engagement philanthropique.
- En collaboration avec le personnel de Santé Bruyère, faire connaître les occasions de contribution philanthropique offertes par la Fondation.
- De concert avec l'équipe de direction principale de la Fondation, élaborer et mettre en œuvre des stratégies et des plans de financement diversifiés, notamment des programmes annuels et des campagnes pluriannuelles, afin d'obtenir les revenus visés dans le plan stratégique et le budget.
- Veiller à ce que l'équipe de la Fondation dispose de plans axés sur l'action, d'outils performants et de processus rigoureux pour assurer le suivi du parcours des donateurs et alimenter le développement du portefeuille.
- Veiller à la planification et à la mise en œuvre de programmes de haut niveau pour la fidélisation et le suivi des donateurs, ainsi qu'à une communication appropriée avec ceux-ci.

### **Encadrement des équipes et des bénévoles**

- Assumer la responsabilité du recrutement, du développement et du soutien des ressources humaines de la Fondation, et ce, pour son personnel comme pour ses bénévoles.
- Veiller à ce que la Fondation dispose des effectifs et du soutien nécessaires, en adéquation avec ses objectifs stratégiques; adapter la taille de l'équipe aux exigences de la campagne de financement d'immobilisations d'envergure, liée au projet de modernisation de Santé Bruyère.
- Exercer un leadership mobilisateur en offrant accompagnement, encadrement et mentorat, et en donnant à une équipe dévouée les moyens de concrétiser la vision de la Fondation.
- Favoriser la collaboration au sein de l'équipe et soutenir le perfectionnement professionnel du personnel.
- Offrir un appui soutenu aux membres du conseil d'administration et aux grands bénévoles pour faire avancer les priorités stratégiques de Santé Bruyère et de la Fondation.
- Donner l'exemple pour promouvoir une culture entrepreneuriale positive et respectueuse, en cohérence avec les valeurs de la Fondation.

### **Communications et relations avec le milieu**

- Voir à traduire clairement les grands projets de financement de Santé Bruyère en possibilités de dons à fort pouvoir d'engagement.
- Jouer un rôle de premier plan dans les relations avec le milieu et les partenaires externes; représenter la Fondation dans la collectivité et tisser des liens solides avec les entreprises, les organismes communautaires, les médias et le public.
- Poursuivre le déploiement du plan de communication de la Fondation en s'appuyant sur l'élan amorcé et en utilisant une diversité de canaux aptes à mettre en valeur l'impact des dons.
- Appuyer l'équipe dans les démarches liées aux médias afin d'augmenter la visibilité de la Fondation dans la communauté.
- Travailler en étroite collaboration avec Santé Bruyère dans les dossiers de communications et de relations avec le milieu afin d'élargir la portée des actions et d'assurer la cohérence des messages clés.



## APTITUDES ET COMPÉTENCES

Pour assurer cette présidence, il faut une personne d'exception qui saura combiner à la fois des qualités de chef et des compétences reconnues en collecte de fonds d'envergure, ainsi qu'un ensemble de qualités personnelles et professionnelles à la hauteur des exigences du poste.

- Expérience progressive à des postes de direction, de préférence au sein d'une organisation d'envergure complexe impliquant un grand nombre d'intervenants
- Expérience antérieure à la tête de la génération de revenus d'une organisation, notamment par la mise en place de sources de revenus diversifiées et intégrées
- Expérience en reddition de comptes auprès de conseils d'administration et de comités de bénévoles, et interaction soutenue avec ces instances en appui à des campagnes de financement et à une saine gouvernance
- Expérience reconnue en obtention de dons majeurs et transformationnels de la part de particuliers, d'entreprises, de fondations et d'organismes communautaires
- Entregent exceptionnel et capacité à nouer et à entretenir des relations efficaces et authentiques avec les donateurs, les bénévoles, les partenaires internes et externes et les intervenants de la collectivité
- Compétences en développement des affaires et approche entrepreneuriale favorisant la création de liens et partenariats avec les intervenants de la collectivité
- Expérience en planification et exécution de campagnes philanthropiques d'envergure
- Expérience avérée en constitution et gestion d'équipes performantes de façon soutenue
- Aptitude indéniable en réflexion stratégique et globale, associée à une capacité d'innover, de conceptualiser et de mettre en œuvre des plans permettant d'atteindre les objectifs stratégiques
- Sens des affaires et sens des finances, ainsi qu'une expérience dans ces domaines, notamment des compétences stratégiques, financières, analytiques et opérationnelles
- Connaissance des exigences financières, juridiques et réglementaires applicables à une organisation à but non lucratif
- Excellentes compétences en communication orale et écrite en anglais, notamment pour prendre la parole en public. Bilinguisme (français), un atout
- Connaissances et expérience en marketing et en communication permettant de recourir aux pratiques exemplaires en matière de communication pour la collecte de fonds, ainsi que le développement et la sensibilisation à la marque
- Diplôme universitaire ou une combinaison équivalente d'expérience et de formation



## LA VIE DANS LA RÉGION DE LA CAPITALE NATIONALE

La région de la capitale nationale, qui comprend des villes au Québec ainsi qu'en Ontario, comprend les villes d'Ottawa et de Gatineau. Elle compte plus de 1,4 million d'habitants, dont 66 % vivent à Ottawa, le reste habitant dans des villes avoisinantes comme Gatineau. Près de la moitié de la population de cette région parle anglais et français, un reflet de la réalité linguistique du Canada.

Ottawa est l'une des villes les plus dynamiques du pays et se classe régulièrement parmi les 30 villes les plus agréables à vivre au monde. Réputée pour la diversité, l'ouverture et la bienveillance de sa population, elle forme un centre urbain sécuritaire qui marie harmonieusement charme et modernité.

Le marché immobilier d'Ottawa demeure l'un des plus stables et des plus accessibles au Canada. Il propose un vaste choix de propriétés adaptées à différents modes de vie et à divers budgets. À la fin de 2025, le prix moyen d'une maison à Ottawa était d'environ 680 000 \$, bien inférieur à la moyenne nationale et nettement moins élevé qu'à Toronto ou à Vancouver.

Ottawa propose un vaste choix d'établissements d'enseignement bilingues : trois universités, deux collèges, de nombreuses écoles publiques et privées, ainsi que plusieurs écoles professionnelles et instituts technologiques. La ville offre à sa population un excellent accès à des soins de santé de haut niveau, notamment grâce à quatre grands hôpitaux. Ottawa s'appuie sur une économie stable et diversifiée, composée d'entreprises internationales, de jeunes pousses innovantes et des différents ordres de gouvernement. Cette vitalité se traduit par des possibilités d'emploi constantes en haute technologie, en sciences de la vie, en services professionnels, dans l'administration publique et dans le tourisme.

Ottawa offre un vaste éventail d'attraits et de services, dont un riche patrimoine et une vie culturelle dynamique. La ville propose 14 musées nationaux et institutions artistiques, ainsi que bon nombre de festivals et d'activités culturelles tout au long de l'année. Pour les amateurs de sport et de plein air, Ottawa est au cœur d'un immense terrain de jeu en plein air comprenant plus de 850 parcs, 800 km de pistes cyclables, des pistes de ski de fond et la plus grande patinoire extérieure au monde sur le canal Rideau, ainsi qu'une multitude de programmes sportifs et récréatifs organisés.



## ORGANIGRAMME — FONDATION SANTÉ BRUYÈRE

